

STUDIU PRIVIND EVOLUȚIA REZERVEI BIOLOGICE DE PLOȘNIȚELE CEREALELOR DIN PĂDURILE JUDEȚULUI TIMIȘ ÎN PERIOADA 2006 – 2008

Prof. dr. ing. Doru Ion PETANEC
U.S.A.M.V.B. Timișoara



Absolvent al Facultății de Agricultură Timișoara, promoția 1982; în anul 2000 obține titlul științific de „Doctor în agronomie”. Este autor și coautor la 9 cărți, 3 îndrumătoare de lucrări practice și 56 lucrări științifice, cu aplicabilitate la disciplinele pe care le predă: Entomologie – Facultatea de Horticultură; Acarologie și Nematologie, Protecția Produselor agroalimentare de origine vegetală– Facultatea de Agricultură. Este autor și coautor la 120 articole de specialitate publicate în reviste cotate ISSN. Este membru la multe asociații profesionale și științifice, expert tehnic, președintele Cercului de Inginerii Agricole al AGIR Timiș.



Dr. ing. Lavinia Mădălina MICU
U.S.A.M.V.B. Timișoara

Absolventă a Facultății de Tehnologia Produselor Agroalimentare din Timișoara, promoția 2005; cu masterat în specializarea Biologie aplicată în agricultură. Doctor în Protecția plantelor. Este autoare a 24 lucrări științifice în domeniul protecției plantelor și al calității alimentelor, și a 16 articole publicate în reviste de specialitate cotate ISSN; este coautor a două cărți de specialitate și a unor articole publicate în reviste de agricultură. Membră în 6 asociații profesionale de prestigiu.

Drd. biol. Mihaela COȘOVEANU (TONEA)
Unitatea Fitosanitară Timiș

Absolventă a Universității de Vest din Timișoara, Facultatea de Chimie-Biologie-Geografie, secția de Biologie, promoția 1997, cu masterat în specializarea Biologie aplicată în agricultură. Doctorand în Protecția plantelor, la Facultatea de Agricultură de la U.S.A.M.V.B. Timișoara. În prezent este consilier principal la Unitatea Fitosanitară Timiș.

Conf. dr. ing. Fazakas PAL
U.S.A.M.V.B. Timișoara



Absolvent al Institutului Agronomic Timișoara, Facultatea de Agronomie, promoția 1981. A lucrat ca șef fermă vegetală, apoi în cercetare, iar din 1988 este cadru didactic universitar la U.S.A.M.V.B. Timișoara, Facultatea de Agricultură. A finalizat în anul 2001 doctoratul în Agronomie și a efectuat stagii de documentare în Germania, Belgia, Ungaria. A absolvit cursuri de formare la Institutul Național de Administrație. Activează ca lector la Oficiul Județean de Consultanță Agricolă Timiș, unde a predat la cursurile de formare a fermierilor. A publicat 12 cărți ca singur autor și coautor, 90 de lucrări științifice, 40 de articole de specialitate în publicații cu profil agronomic. Membru fondator al A.G.I.R., din 1997, membru al Societății Inginerilor Agronomi din România, membru al Societății Experților Tehnici specialitatea agricultură. Din anul 2005 este membru în Consiliul de Administrație al A.N.I.F., Sucursala Timișoara.

REZUMAT. Scopul acestei lucrări este acela de a evidenția calitatea producției de grâu în localitățile din județul Timiș în anii 2007-2008. Atacul produs de ploșnițele cerealelor asupra culturilor de grâu prezintă o importanță economică deosebită.

Cuvinte cheie: calitate, grâu, ploșnițele cerealelor.

ABSTRACT. This paper purpose is to point out the quality cereals production in the places in the County of Timiș in 2007 - 2008. The attack produced by cereal bugs on wheat crops has great economic importance.

Key words: quality, wheat, cereal bugs.

1. INTRODUCERE

În România sunt semnalate speciile *E.maura* L., *E.austriaca* Schr., *E.integriceps* Put., *E.testudinaria*. Cele mai răspândite sunt primele trei specii, cunoscute sub denumirea de „ploșnițele cerealelor”. Ploșnițele au o singură generație pe an.

2. MATERIAL ȘI METODĂ

În toamnă s-a făcut evaluarea efectivului numeric retras pentru hibernare în păduri. Acesta a fost realizat în urma sondajelor care au fost executate începând cu data de 10 – 15 septembrie 2006.

Se raportează numărul de insecte vii găsite la suprafața controlată în m², obținând densitatea medie pe m². Se înmulțește densitatea medie în m² cu suprafața pădurii, obținând rezerva în aceea pădure. Se însumează apoi rezultatele obținute. Se împarte apoi numărul de ploșnițe reieșite din calcul la suprafața în m² a pădurilor controlate și se obține rezerva medie anuală a județului pe m².

3. REZULTATE OBTINUTE

În condițiile climatice ale anului 2006 rezerva biologică de ploșnițe ale cerealelor din județul Timiș s-a diminuat considerabil de la o densitate medie de 0,6 exemplare/m² la 0,4 exemplare/m².

Tabelul 1. Evoluția rezervei biologice medii de ploșnițe ale cerealelor în perioada 2006 – 2008 din pădurile județului Timiș

Primăvara 2006	Toamna 2006	Primăvara 2007	Toamna 2007	Primăvara 2008
0,6	0,4	0,4	0,5	0,4

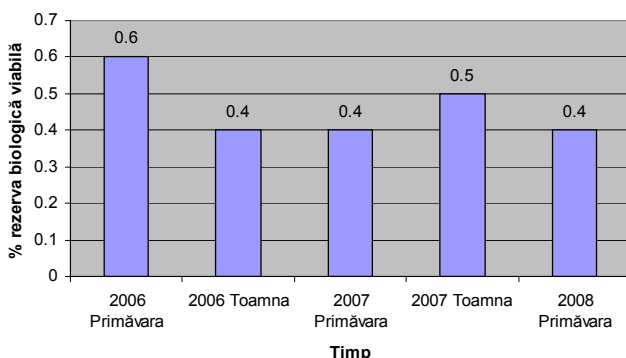


Fig. 1. Proportia rezervei biologice medii de ploșnițele cerealelor în anii 2006-2008 în județul Timiș.

În anul 2007 densitatea a crescut în toamnă la 0,5 exemplare/m². În primăvara anului 2008 fiind ca și în primăvara anului precedent de 0,4 exemplare/m².

Proportional cea mai mare diferență medie a rezervei biologice s-a constatat în primăvara anului 2006 comparativ cu toamna anului 2006.

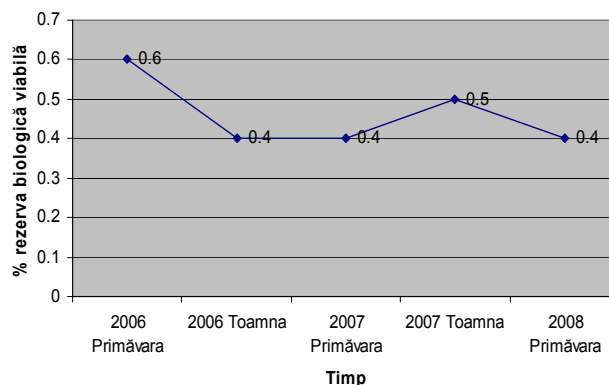


Fig. 2. Dinamica rezervei biologice de ploșnițe ale cerealelor din pădurile din județul Timiș în anii 2006 – 2008.

4. CONCLUZII

Dinamica rezervei biologice medii de ploșnițe ale cerealelor din județul Timiș reflectă tendința descrescătoare a acesteia. Astfel în primăvara anului 2008 rezerva biologică fiind cu 0,2 exemplare/m² mai redusă decât în primăvara anului 2006.

În general în cursul celor trei ani de observații rezerva biologică de ploșnițe ale cerealelor s-a menținut în proporții rezonabile astfel încât nu s-au înregistrat atacuri notabile care să afecteze în mod foarte semnificativ cantitatea de cereale păioase recoltate în județul Timiș.

BIBLIOGRAFIE

- [1] Micu Lavinia, Petanec D., Pălăgeșiu I., 2007 - *Researchs the attack by senn pests in the Timis district*, Analele Universității din Craiova, vol.XII, Craiova, 2007, ISSN 1435-1275, pg.163-167.
- [2] Micu Lavinia., 2008 – *Cercetări privind efectele atacului insectelor dăunătoare asupra calității cerealelor depozitate*, Teză de doctorat, Timișoara.
- [3] Musteață D., Ionescu C., Popov C., Paulian Fl., 1980 – *Metodici de prognoză și avertizare*, București.
- [4] Petanec D., 2004 – *Entomologie specială*, Ed.Mirton, Timișoara;
- [5] Rădulescu E., 1957 – *Ploșnițele grăului*, Ed.AgroSilvică de Stat, București.